

アキュビュー® ユーザーガイドブック

アキュビュー® 製品を安全に
快適にご使用いただくために



はじめに

この冊子は、アキュビュー® 製品をより安全により快適にご使用いただくための注意点や、お困りになった際の対処方法などをまとめたものです。



- ◎本冊子をご使用いただくためのすべての事項を網羅しているわけではありません。
- ◎製品をお使いになる前には、必ずそれぞれの製品の添付文書をよく読み、取扱い方法を守り、正しくご使用ください。
- ◎定期検査は目に異常を感じない場合でも必ず受けてください。
- ◎処方や診察などの医療に関することは眼科医にご相談ください。

目次

● 定期検査を受けましょう	P3
● 眼障害の例	P4
● 製品用語・表示マーク	P5
● 使用期限	P8
● 添付文書の確認	P9
● 外箱の開封方法	P10
● 容器(ホイル)の切り離し方	P11
● 容器開封前のレンズ確認	P12
● ホイルのはがし方	P13
● レンズの取り出し方	P14
● レンズの表裏の見分け方	P15
● 装用前のレンズ確認	P16
● レンズ不具合の原因と予防・対策	
・破損	P18
・変形・折れ・縁(ふち)の波打ち	P19
・中心に白い円状痕	P21
・製品の保管	P22
・付着物	P23
● レンズケアについて	P24
● 製品の不具合や目の症状に気づいたら ...	P25



痛い目に、あう前に。

眼科へ
行こう！

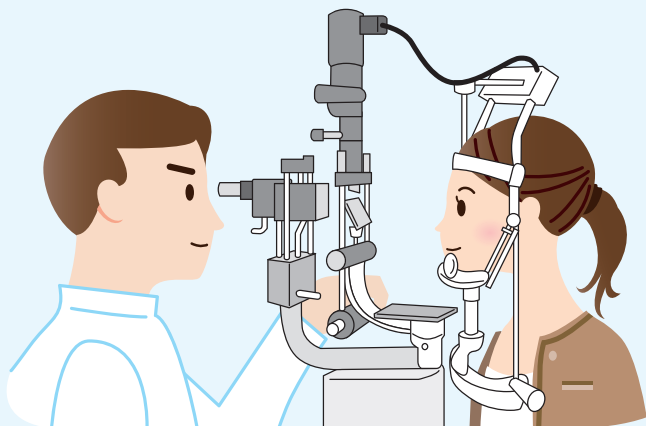
定期検査を受けましょう。

●コンタクトレンズは正しく使用し、眼科での定期検査を受けましょう。

- ・コンタクトレンズは高度管理医療機器です。必ず事前に眼科医にご相談の上、検査・処方を受けてお求めください。
- ・ご使用前に必ず添付文書をよく読み、取り扱い方法を守り、正しく使用してください。

●カラーコンタクトレンズも高度管理医療機器です。

- ・カラーコンタクトレンズも製品によって様々な特徴があります。人それぞれ視力はもちろん、目の形や健康状態は異なりますので、自分の目に合わないレンズをつけた場合、着け心地が良くないだけでなく、見え方に影響したり、場合によっては目を傷つけたりすることがあります。
- ・大切な目がいつまでも健やかに、美しくあるために、眼科医の診察を受けて安全性の高いレンズを正しく使うようにしましょう。



眼障害の例



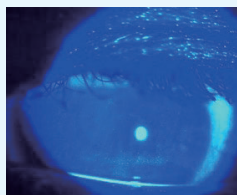
痛い目に、あう前に。知っておこう

監修：鈴木崇先生（東邦大学医療センター大森病院）



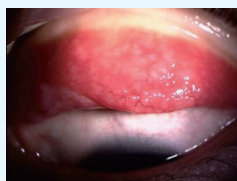
感染症

角膜の表面の傷からばい菌が侵入すると角膜の表面に感染し、角膜が白くなったりします。



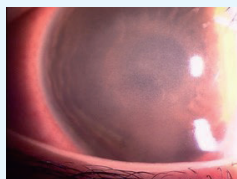
ドライアイ

涙が少ない場合は、角膜の表面に傷ができやすくなります。



アレルギー

レンズやレンズに付着したタンパクに対して、結膜が強いアレルギー反応を起こす場合があります。



酸素不足

過剰なレンズ装用により、角膜に必要な酸素が供給されず、角膜が腫れたり、角膜に血管が侵入したりします。

! 眼障害の中には初期症状がほとんどないものも数多くあります。
調子が良いと思っても眼科で目をチェックしてもらうことが大切です。

製品用語

表示マーク

製品に表示されている用語・マークについて、解説いたします。

※写真は一例です。アキュビュー® 製品パッケージ及びプリスターホイール (プラスチック容器を密封する蓋) は現在2種類のデザインがございますが、製品自体の仕様は変わりません。

なお、最新の製品情報は弊社ホームページからもご確認いただけます



外箱 (二次包装)



LOT: 製造番号

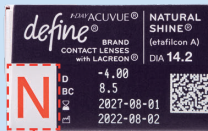
近視用 遠視用



D: 球面度数

BC: ベースカーブ

DIA: 直径



環状着色
(デザイン)



乱視用



CYL: 乱視度数

AXIS: 円柱軸



遠近両用



MAX ADD: 加入度数

容器 (一次包装)

近視用
遠視用

D:球面度数



環状着色
(デザイン)



乱視用

D:球面度数



CYL:乱視度数

AXIS:円柱軸

遠近両用

遠用度数

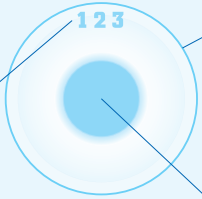


MAX ADD:加入度数

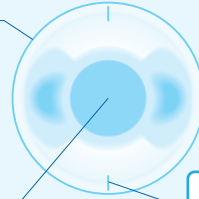
レンズ

近視用・遠視用レンズ

乱視用レンズ



レンズのエッジ



スクライブマーク
(ガイドマーク)

123マーク
(マークのない
製品もあります)

光学部

頂点屈折力などの
光学効果を持つ
エリア

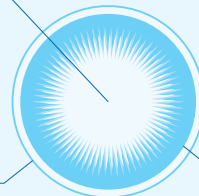
近用度数

遠用度数

移行部

遠近両用レンズ

レンズのエッジ



環状着色
(デザイン)

サークルレンズ

ベースカーブ側
(内面)






フロントカーブ側
(外面)

表示用語説明

表示	意味	解説
LOT	製造番号	製品を製造する際に、その一連の製造品に付される固有の番号で、製品の製造時期や製造ラインを特定するための番号です。数字またはアルファベットの組み合わせになっており、外箱（二次包装）の側面または背面、ならびに容器（一次包装）のホイルに印字されています。
BC	ベースカーブ	レンズの内面カーブを曲率半径で表します。単位はmm(ミリメートル)です。BC9.0とは、半径9.0mmの円の円周の丸みと等しい内面カーブです。
DIA	直径	レンズの直径を表します。単位はmm(ミリメートル)です。
D	球面度数 (頂点屈折力)	度数(パワー)を意味します。屈折力は光を屈折させる度合を指し、光学的マイナスレンズは光を拡散させ、プラスレンズは光を収束する特徴を持っています。
CYL	乱視度数 (円柱屈折力)	乱視度数を意味します。球面のレンズ上に一方向だけに別な屈折力を持つ円柱レンズを組み入れて製造することを実現したのが乱視用のコンタクトレンズです。
AXIS	円柱軸	CYL(円柱屈折力)をコンタクトレンズ上に設定する方向を決める角度(°)を表します。この軸は、実際の円柱屈折力が入る方向と直角に交わる方向が角度で表示されます。たとえば、円柱レンズがレンズの90°方向に入った円柱軸は180°と表します。
MAX ADD	加入度数 (有効加入屈折力)	加入度数を表します。加入度数(add power)とは、遠く用の度数と近く用の度数の差のことです。加入度数の強さは、近くの見えにくさに応じて調整します。

表示マーク説明

表示	意味	表示	意味
	添付文書をお読みください		高圧蒸気滅菌済
	使用期限		製造日
	単回使用(再使用禁止)		直射日光を避けて保管

*各製品の表示マーク説明は、添付文書に記載の【包装に記載されているマークについて】にて確認できます。

使用期限

レンズは必ず使用期限内にご使用ください。

アキュビュー® 製品はすべて滅菌してお手元にお届けしております。使用期限はこの滅菌状態が保たれている期間とお考えください。レンズの使用期限は、箱（二次包装）側面とホイル（一次包装）上の面に記載されています。使用期限を過ぎたレンズは使用しないでください。

<記載例>

- ・「20XX/03」の場合、使用期限は20XX年3月まで。
- ・「20XX-03-01」の場合、使用期限は20XX年3月1日まで。



 **2027-08-01**
使用期限：2027年8月1日

*写真は使用期限掲載箇所、使用期限表示方法の一例です。

添付文書 の確認

国内流通正規品には、それぞれの製品名が記載された「添付文書」が添付されています。

添付文書

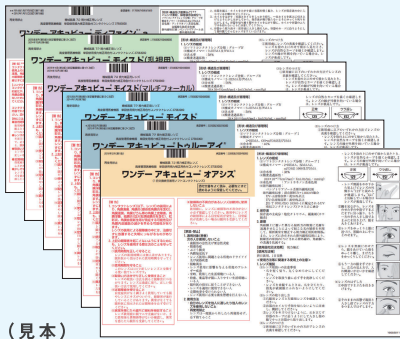
添付文書には、【警告】、【禁忌・禁止】、【使用上の注意】など、製品を使用する上で重要な内容が記載されています。

製品をご使用の前には必ず添付文書をよく読み、取り扱い方法を守り、正しく使用してください。

また、万が一必要なきに添付文書を読めるようにお手元に保管してください。

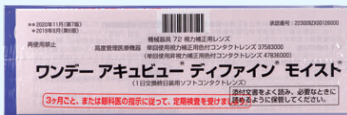
なお、添付文書は弊社ホームページからもご覧いただけます。

URL: <https://acuvuevision.jp/notice>

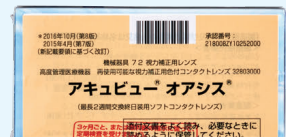


(見本)

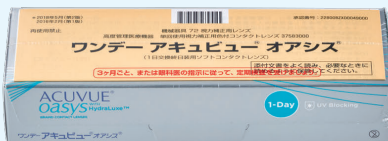
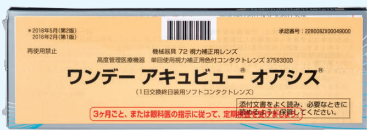
10枚入り製品



6枚入り製品



30枚入り製品



90枚入り製品



外箱の 開封方法

外箱の開封（30枚入り製品の例）

外箱の正面のつまみ部分から**ミシン目**に沿ってフタを引き上げ外箱を開封します。

※開封しづらい場合はミシン目に切れ目を入れて開封してください。



外箱の開封（90枚入り製品の例）

外箱の上部にある**ミシン目**の中心部分を親指で軽く押し、**ミシン目**に沿って引っ張るように開封します。

※開封しづらい場合は、ミシン目に切れ目を入れて開封してください。



! 外箱を開封する際に、手指を切らないようにご注意ください。

容器 (ホイル)の 切り離し方

アキュビュー® 製品の容器デザインは製品によって2つのタイプがあります。

それぞれの容器のタイプに合わせて、適切なホイルの切り離し方法をご案内いたします。(プラスチック容器自体はつながっておりません。)

四角いタイプの容器



ホイル面を上にして容器全体を両手で持ち、二つの容器の接合部分を境に、**山折り**にして、左右の容器を下方方向に反らしてください。

丸みを帯びたタイプの容器



ホイル面を上にして容器全体を両手で持ち、**左右に引っ張り**、ホイルを切り離してください。

容器を切り離した後、一方(今回使用しないレンズが入った容器)のホイルが誤って破れていないか確認してください。ホイルが破れていると、保管中に保存液が蒸発し、レンズも乾いてしまいます。ホイルが破れてしまった場合には、ホイルが破れた容器のレンズからご使用ください。また、その際は保存液中のレンズに異常がないかご確認ください。

! 容器を切り離す際に、手指を切らないようにご注意ください。

容器 開封前の レンズ確認

開封前にレンズ及びホイルや容器に異常がないかご確認ください。
レンズが保存液に十分浸っていない場合は、レンズが変形することがあります。容器を振り保存液に浸し、改めて異常がないかご確認ください。

**! 異常がある場合はご使用にならず、
弊社までご連絡ください。**

●お電話でのお問い合わせ **0120-132-308**

※自動音声に従い*1を押してください。

●お問い合わせフォーム
(アキュビュー® 公式サイト)

<https://acuvuevision.jp/contact>

※お問い合わせ内容 ⇒ “製品の不具合について”
を選択してください。



ホイルのはがし方

正しいホイルのはがし方



垂直に引き上げる



少しはがれたら
そのまま上に引き上げる



最後まではがす

片方の手で容器を、もう片方の手でホイルをしっかり持ち、一旦ホイルが溶着されている面に対して**垂直に素早く**引き上げるように少しはがしてから、保存液が飛び散らないようにゆっくり残りははがしてください。

適切でないはがし方



斜めに寝かせて引っ張る



ホイルのビニール部分が残る



ホイルを斜めに寝かせて引っ張ると、ホイルのアルミ部分のみがはがれて、**ホイルのビニール膜**が残ってしまいレンズを取り出すことができない場合があります。

- ❗ 容器からホイルをはがす際、容器やホイルのふちで手指を切らないようご注意ください。

レンズの 取り出し方

レンズをキズつけないように、爪を立てず容器のカーブに沿うようにして人さし指の腹でそっと容器から取り出します。



- ❗ レンズに触れる前は必ず手を洗いましょう。
濡れた手はよく拭いてからレンズをお取扱ください。

レンズの 表裏の 見分け方

レンズには表裏があります。レンズは製造時パッケージングされた際には表裏が正しい状態で出荷されますが、輸送中や保管中などに表裏が反転することがあります。これは、ソフトコンタクトレンズの素材自体が柔らかいことによる現象ともいえます。しかし、裏返して装用すると、目の中ですれたり、異物感、物が見えにくいといった症状の原因となります。

レンズの形状によるチェック

正しい状態



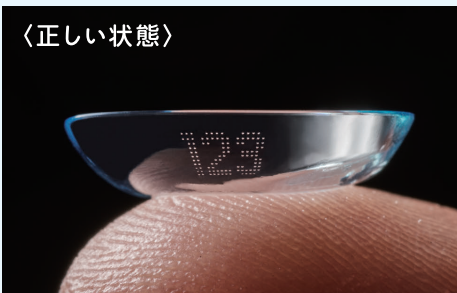
裏返しの状態



レンズを指のさきにのせて、横から見たときに、正しい状態であればレンズは自然なカーブを描きますが、裏返しの状態の場合、レンズのエッジ（ふち）が外側に向いているように見えます。

123マークによるチェック

〈正しい状態〉



レンズのフロントカーブ側（外面）にある数字が、正しく“123”と見えるかどうか確認してください。

※カラーコンタクトレンズ（ディファイン[®] シリーズ）及び乱視用コンタクトレンズには123マークがついていません。
※乱視用コンタクトレンズにはスクライブマークがついています。（P6 参照）

装用前の レンズ 確認

以下のような異常がないか、レンズをよく確認してください。

- 破れ・キズ
- 変形・変色
- 異物付着
- レンズが2枚以上重なっている

これらの異常のあるレンズを装用すると、装用中に痛みや刺激を感じたり、目を傷つけたり、適正な視力が得られないことがあります。



！ 異常がある場合はご使用にならず、弊社までご連絡ください。

●お電話でのお問い合わせ

0120-132-308

※自動音声に従い*1を押してください。

●お問い合わせフォーム

(アキュビュー® 公式サイト)

<https://acuvuevision.jp/contact>

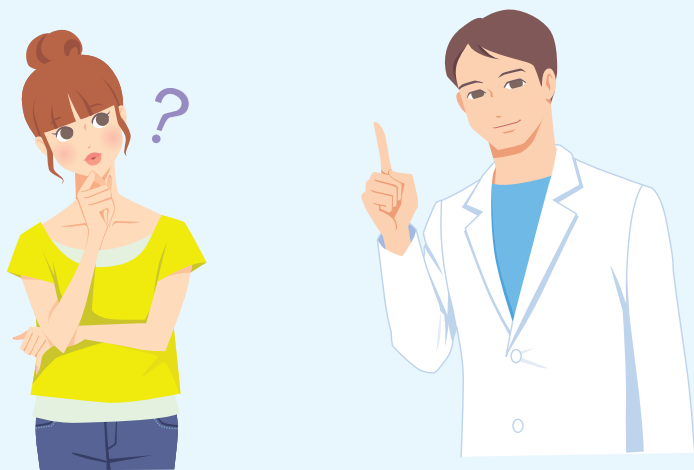
※お問い合わせ内容 ⇒ “製品の不具合について” を選択してください。



レンズ不具合の原因と 予防・対策

レンズをお取り扱いいただく中で発生し得る不具合の例と、原因および予防・対策を紹介いたします。

**！万が一、レンズに異常がある場合には、
使用しないでください。**



製品の品質に関するお問い合わせ先

※お電話の際は、お手数ですがお手元に製品をご用意ください。

●お電話でのお問い合わせ **0120-132-308**

※自動音声に従い*1を押してください。

●お問い合わせフォーム
(アキュビュー® 公式サイト)

<https://acuvuevision.jp/contact>

※お問い合わせ内容 ⇒ “製品の不具合について”
を選択してください。



破 損



原 因

- レンズを容器から取り出す際や、装着脱時及びケア時に破損することが考えられます。
- レンズを装用された際の環境などの影響により、レンズ表面が乾燥して破損することが考えられます。

予 防・対 策

- 容器を開封する前に、レンズが保存液の中に浸っていることを確認してください。
- レンズがホイルや容器に張り付いている場合は、容器を軽く振ってレンズを保存液の中に戻してください。
- 本ガイドブック14ページに記載の「レンズの取り出し方」に従って、レンズを取り出してください。
- 空調設備などからの風が直接あたるような環境下での装用は避けてください。
- レンズケアが必要な製品では、ケア用品に十分浸かる状態でレンズ保管を行ってください。



変形・折れ・ 縁(ふち)の 波打ち

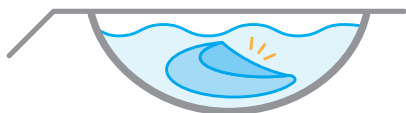


原因

- 輸送中の揺れや衝撃により、レンズがホイルや容器の内側に張り付いたり折れることがあります。その形状を保持してしまい、変形することが考えられます。
- 容器内またはレンズケース内で、レンズが保存液やケア用品に十分に浸っていない場合は、縁(ふち)部分の水分が不足して波打つような形状になることが考えられます。



レンズがホイルや
容器の内側に
張り付いている状態



レンズが
折れている状態

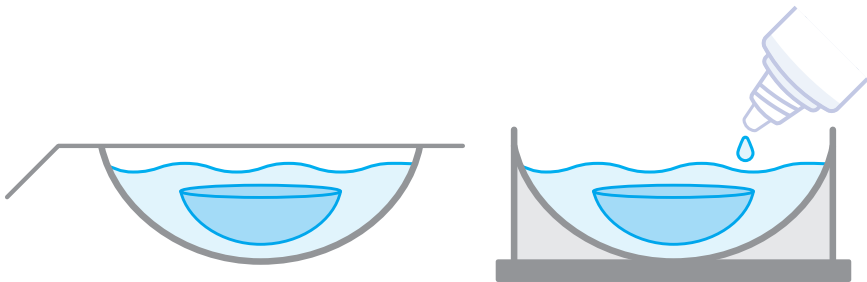


レンズが保存液の中に
浸っていない状態

予 防・対 策

- 容器を開封する前に、レンズが保存液の中に浸っていることを確認してください。
- レンズが保存液の中に浸っていない、又はレンズがホイルや容器の内側に張り付いている場合は、容器を振るか、ホイルや容器を指で弾いて保存液の中に戻し、レンズに十分な水分を含ませてから開封してください。
- レンズケアが必要な製品では、レンズ洗浄後、レンズケースにレンズ全体が浸かる量のケア用品を入れ、レンズをしっかり浸して保管を行ってください。

レンズが保存液／ケア用品の中に浸っている状態



中心に 白い円状痕



原因


- 高温で一定時間保管されることにより、稀に保存液の成分が析出し、レンズ上に白く沈着することがあります。

予防・対策

- アキュビュー® 製品は、室温(1~30℃)での保管をお願いしています。22ページ「製品の保管」をご参照いただき、高温環境下での長時間保管は避け、室温で保管してください。

製品の保管

製品の保管方法

- 室温(1~30℃)で保管※室温(1~30℃)出典 日本薬局方
- 直射日光を避け、箱に入れて保管
 - ※  マーク(直射日光を避けて保管)の表示がある製品が対象
- 清潔な場所で保管

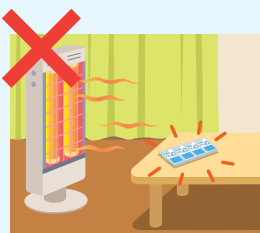
高温・低温の環境下で長時間保管しないようご注意ください。

- 高温・低温下での保管によって製品に異常が起こることがあります。
- レンズを取り出した際、レンズに異常がないか確認してください。
万が一、レンズに異常がある場合は使用しないでください。

特に以下のような場所での長時間の保管はお避けください。



自動車の車内



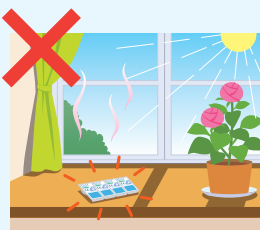
暖房の近く



お風呂場や洗面所



家電製品の近く



窓の近く



0℃以下の環境

付着物



原因

- 涙に含まれる成分(タンパク質・脂質)や、ホコリなど生活上の様々な物質、外因性の物質(ハンドクリーム・化粧品・整髪料等に含まれる油分)が付着していることが考えられます。

予防・対策

- レンズの装着脱の前に、必ず手をよく洗ってください。
- お化粧品はレンズをつけてから、お化粧品落としはレンズをはずしてから行ってください。目の周辺にお化粧品をされる際は、レンズに化粧品などが付着しないようご注意ください。
- レンズケアが必要な製品では、レンズを外した直後にケアをしてください。

『シリコンハイドロゲルレンズ』の注意点

一般的に、シリコンハイドロゲルレンズは、油分の汚れが付着してしまうと除去しにくいという特徴があります。手洗いをしっかり行った上で、着脱を行ってください。



レンズ ケアに ついて

1Day
1日使い捨てタイプ

1日使い捨てタイプはレンズケアは不要です。
ただし、一度目からはずした場合は再装用ができません。

2Week
2週間交換タイプ

2週間交換タイプは毎日のケアが必要です。きちんとケアをしないと、レンズが汚れて目のトラブルの原因になります。

2週間交換タイプの基本的なケア方法例

マルチパーパスソリューション*のケア用品を使用する場合 *マルチパーパスソリューション(MPS):1剤で洗浄・すすぎ・消毒・保存ができるケア用品

はずす前



レンズに触れる前に、必ずせっけんで手を洗いましょう。
手の汚れは水だけでは落ちません。

洗 浄



レンズを手のひらにのせケア用品をそそいで、指の腹でゆっくり両面をこすり洗いしましょう。

すすぎ



こすり洗い後、ケア用品で十分にすすぎましょう。水道水は絶対に使用しないでください。

消毒・
保存



レンズケースにレンズ全体が浸る量のケア用品を入れ、ベースカーブ側(凹んでいる面)が上になるようにレンズを入れ、一定時間置きましょう。

※ケア用品により時間が異なります。

つける前



手をせっけんでよく洗い、取り出したレンズをケア用品ですすいでから装用しましょう。

レンズケア用品(化学消毒剤)について

ケア用品にはマルチパーパスソリューション*といわれるタイプや、中和して使うタイプ等があります。ご使用のレンズ、目の状態によって 使えないものもあります。眼科で指示されたものをケア用品の説明書に従ってご使用ください。

レンズケースもケアが大事

レンズケースに細菌やカビが増えないように、消毒液は毎回必ず捨ててレンズケースをケア用品でよく洗い、フタを開けたまま自然乾燥させましょう。また約3ヵ月を目安に新品のケースと交換しましょう。

製品の
不具合^や
目の症状
に気づいたら

当該製品をお取り置きの上、
以下の情報を当社までお知らせください。

製品の品質には万全を期しておりますが、万が一製品の不具合や目の症状にお気づきになりましたら、お手数をおかけいたしますが当社までお知らせください。お申し出内容に応じて適切に対応いたします。

※当該製品を装用中の場合は直ちにはずしてください。

万が一、**何らかの自覚症状が残っている場合は眼科のご受診をお願いいたします。**

製品情報

製造番号(LOT)

(容器のホイル または 外箱に記載があります)

LOT:

不具合の詳細

(お気づきになった状況・不具合の箇所・時期など
お分かりになる範囲でお知らせください)

購入情報

処方指示を受けた医療機関名・処方日

(お分かりになる範囲でお知らせください)

医療機関名:

処方日:

年

月

日

購入店

目に自覚症状がある場合	
コンタクトレンズの装用を中止した直後の症状	無 ・ 有 〔 〕
現在の症状	無 ・ 有 〔 〕
アレルギー症状	目の症状 無 ・ 有 〔 〕
	上記以外のアレルギー症状 無 ・ 有 〔 〕
アレルギーに対する医薬品の併用	無 ・ 有 〔 〕

情報提供にご協力いただき ありがとうございます

- ・コンタクトレンズは高度管理医療機器です。お客様のお申し出内容に基づき当社から購入店または処方指示を受けた医療機関に情報の連携をさせていただく場合がございます。予めご了承ください。
- ・当社では、疾病治療のアドバイスを含めた全ての医療行為に関してご説明を行うことはできません。誠に恐れ入りますが主治医または専門医にご相談くださいますようお願いいたします。

●お電話でのお問い合わせ

0120-132-308

※自動音声に従い*1を押してください。

●お問い合わせフォーム

(アキュビュー® 公式サイト)

<https://acuvuevision.jp/contact>

※お問い合わせ内容 ⇒ “製品の不具合について” を選択してください。



※受付時間 9:00-17:30(日・祝日を除く)

※お問い合わせの際はお客様の個人情報の提供にご協力をお願いします。

当社にて取得した個人情報はアキュビュー® 公式サイトに掲載の「個人情報保護方針およびインターネットプライバシーポリシー」に従い適切に取り扱います。

コンタクトレンズは、高度管理医療機器です。

アキュビュー® 製品を安全に快適にお使いいただくために、
以下の「4つのルール」を必ず守ってください。

守っていただきたい4つのルール

1. 眼科医の検査・処方を受けましょう。
2. 正しい装用方法を守りましょう。
3. 定期的に目の検査を受けましょう。
4. 適切なレンズケアを行いましょ。

Johnson & Johnson VISION

ジョンソン・エンド・ジョンソン株式会社 ビジョンケア カンパニー
〒101-0065 東京都千代田区西神田3丁目5番2号

<https://acuvuevision.jp/>



製品の品質に関するお問い合わせ先

※お電話の際は、お手数ですが**お手元に製品をご用意ください。**

ひとみに さわやか

フリーダイヤル  **0120-132-308**

受付時間 9:00-17:30 (日・祝日を除く) 自動音声に従い*1を押してください。
携帯電話からもご利用になれます。

販売名:ワンデー アキュビュー オアシス/ワンデー アキュビュー トゥルーアイ/ワンデー アキュビュー モイスト/アキュビュー オアシス/2ウィーク アキュビュー/アキュビュー オアシストランジションズ スマート調光/ワンデー アキュビュー ディファイン モイスト/2ウィーク アキュビュー ディファイン
承認番号:22800BZX00049000/22200BZX00226000/21600BZY00408000/21800BZY10252000/20600BZY00128000/
30100BZX00095000/22300BZX00126000/22000BZX00369000