

Étape 1

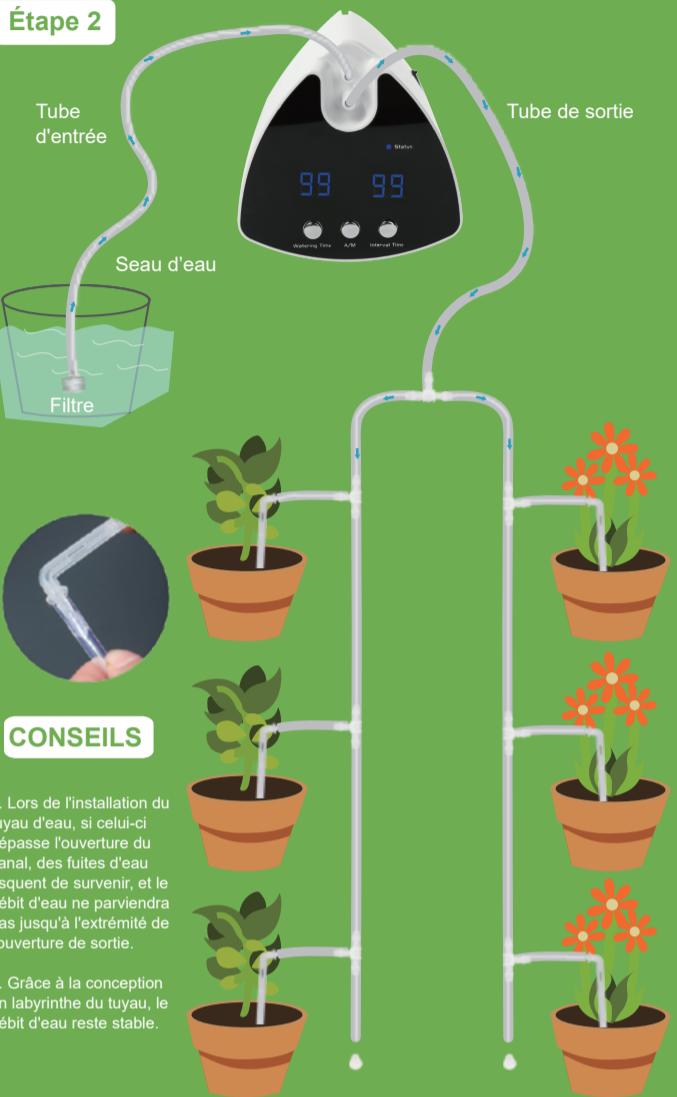
Le dispositif d'arrosage programmable peut être réglé pour arroser les plantes au moment souhaité. Doté d'une pompe auto-amorçante intégrée, il élimine la nécessité de le connecter à un robinet. Vous pouvez l'utiliser en installant simplement des piles AA alcalines ou en le branchant au USB.



Et



Étape 2



CONSEILS

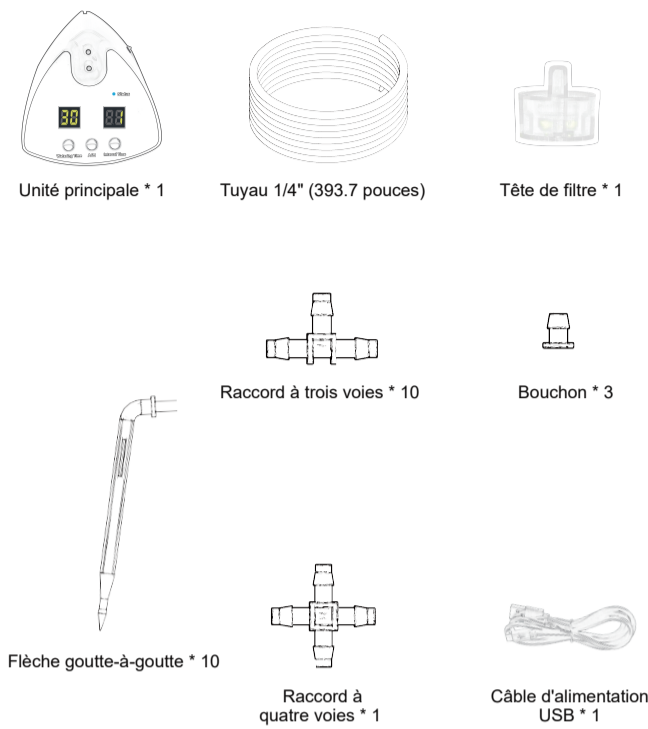
1. Lors de l'installation du tuyau d'eau, si celui-ci dépasse l'ouverture du canal, des fuites d'eau risquent de survenir, et le débit d'eau ne parviendra pas jusqu'à l'extrémité de l'ouverture de sortie.

2. Grâce à la conception en labyrinthe du tuyau, le débit d'eau reste stable.

Système d'irrigation intelligent pour les plantes en pots d'intérieur (domicile et bureau)

- Contenu de l'emballage :

Système d'irrigation intelligent pour les plantes en pots d'intérieur (domicile et bureau)



Manuel d'Instructions



Modèle : PL-2020

Système d'irrigation intelligent

Pompe auto-amorçante facile à installer



Le bouton "Temps d'arrosage" vous permet de régler la durée de chaque opération d'arrosage. Cette durée peut varier de 1 seconde à 99 secondes, ainsi que de 2 minutes à 9 minutes. Pour définir le temps souhaité, il suffit d'appuyer plusieurs fois sur ce bouton jusqu'à ce que la valeur s'affiche correctement.

Intervalle de temps



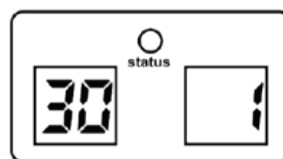
Quant au bouton "Intervalle de temps", il permet de paramétrer l'espace de temps entre chaque arrosage. Le délai minimum est de 0.1, ce qui signifie que la pompe fonctionnera toutes les heures. Le maximum est fixé à 30, ce qui implique que la pompe ne fonctionnera qu'une fois tous les 30 jours.

Voici la correspondance des valeurs : 0.1 équivaut à 1 heure, 0.2 à 2 heures, 0.8 à 8 heures, 0.9 à 9 heures, 1.0 à 10 heures et 2,3 à 23 heures. Notez que 1 correspond à 1 jour (24 heures), et cela peut aller jusqu'à 30 jours.

Soyez particulièrement vigilant à l'égard de la virgule décimale de la valeur affichée.

Exemple de programmation :

Supposons que vous souhaitez arroser vos plantes chaque matin à 9h00, avec une opération de pompe de 30 secondes. Dans ce cas, il vous suffit de programmer le "Temps d'arrosage" à 30 à 9h00 du matin, puis de régler l'"Intervalle de temps" pour qu'il affiche 1. Cinq secondes après, le contrôleur commencera automatiquement son fonctionnement pour la première fois. La lumière clignotera durant le fonctionnement. Si vous ne modifiez pas ces paramètres, le contrôleur continuera de suivre ce planning quotidiennement



AVERTISSEMENTS :

- Assurez-vous de mettre sous tension l'unité principale avant de commencer l'assemblage. Une fois que le test s'est déroulé sans incident, vous pouvez alors commencer à installer les tuyaux d'eau et les accessoires.
- Étant donné que le système de tuyauterie est fermé, une source d'eau trop élevée peut entraîner un phénomène de siphonnage, ce qui peut aboutir à une perte d'eau incontrôlée en goutte-à-goutte pendant une durée prolongée.
- L'unité principale n'est pas imperméable et n'est pas protégée contre la lumière. Utilisez-la dans un environnement adapté pour éviter tout dommage. Évitez également d'utiliser ce produit dans des conditions de basse température, en dessous de 0 degré Celsius.
- Lors de l'installation, veillez à bien identifier l'entrée et la sortie d'eau pour éviter une installation inversée.
- Gardez la source d'eau propre et nettoyez périodiquement la tête de filtre.

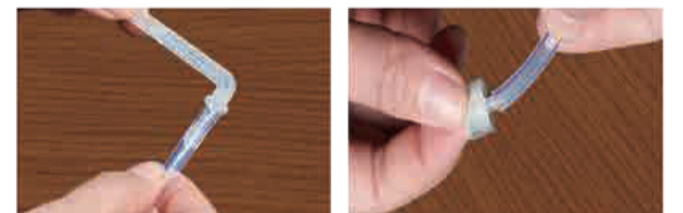
6. Lorsque l'unité principale quitte l'usine, elle est alimentée en électricité et la pompe est mise en fonctionnement pour le test. Cette opération standard de contrôle de qualité peut laisser des résidus d'eau dans la pompe. Par conséquent, lors de la réception du produit et du lancement initial, il est possible que la pompe à eau, même si elle n'est pas encore connectée au tuyau d'eau, projette quelques gouttes d'eau. Ce phénomène est tout à fait normal.

Étapes d'installation facile



1. Veuillez couper le tuyau à la bonne longueur.

2. Veuillez enfoncer le tuyau de sortie dans le raccord à trois voies.



3. Attachez la flèche à gouttes à l'un des tuyaux du raccord à trois voies (tee).

4. Insérez la tête de filtre dans une extrémité du tuyau d'entrée.



5. Connectez les tuyaux d'entrée et de sortie d'eau au moteur principal.

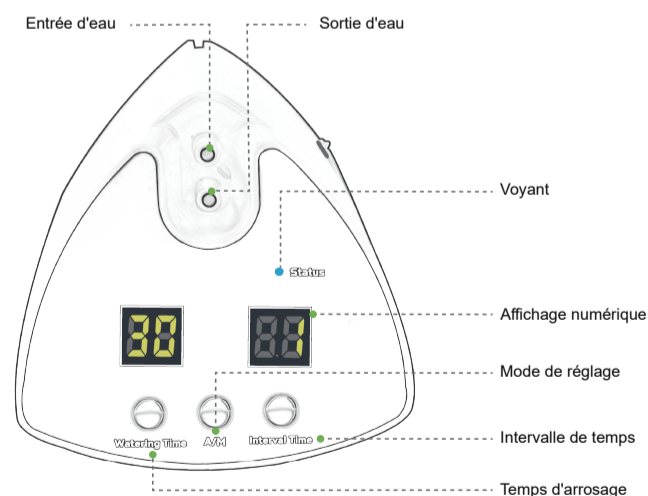
6. Installez les piles ou branchez-les sur le USB.



7. Appuyez sur le bouton "A/M" pour tester la fonction d'arrosage manuel.

8. Après le réglage des paramètres, l'unité principale fonctionnera à l'heure prévue

Veillez le lire attentivement avant utilisation



Présentation de la touche :

Pour allumer l'écran, appuyez sur n'importe quelle touche du dispositif. Pour arroser manuellement, appuyez brièvement sur le bouton "A/M", puis appuyez sur une touche pour quitter ce mode. Pour régler la durée d'arrosage, appuyez brièvement sur le bouton "Temps d'arrosage". De même, pour ajuster l'intervalle entre chaque arrosage, appuyez brièvement sur le bouton "Intervalle de temps". Si vous souhaitez modifier rapidement une valeur, maintenez-enfoncée la touche.

Présentation des lumières :

- Si le voyant vert clignote, le poste principal est en train d'arroser.
- Si la lumière est rouge, cela indique un faible niveau de batterie. La pompe ne fonctionnera pas. Elle peut reprendre fonctionnement avec une nouvelle batterie.

Présentation des paramètres :

Temps d'arrosage

1 seconde 10 secondes 99 secondes 2 minutes 5 minutes 9 minutes

