

## Pot d'enracinement

Grâce à ce pot d'enracinement, cloner des arbres, des arbustes et des vignes n'aura jamais été aussi simple et rapide. En seulement huit semaines, il est possible d'obtenir un jeune plant dont la taille correspond à une plante qui aurait mis trois ans à pousser à partir d'une graine ou d'une bouture. Son fonctionnement repose sur un ancien système de multiplication nommé marcottage aérien.

Chaque pot d'enracinement comprend :

- Un pot articulé translucide
- Un couvercle opaque
- Des étiquettes opaques autoadhésives

### Choisir une branche

Ce pot d'enracinement vous permettra de cloner la majorité des plantes ligneuses. Il a été testé sur les plantes suivantes : rosier, pommier, érable, cerisier, azalée, rhododendron, chèvrefeuille, glycine, laurier, hibiscus, laurier-rose, viorne, gardénia, dracéna, dieffenbachia, figuier et schefflera.

Pour obtenir de meilleurs résultats, il est conseillé de cloner les plantes au printemps. Choisissez une branche en bonne santé et d'un diamètre maximal de 5/8 po. La branche doit être la plus droite possible et posséder quelques rameaux. Si la branche n'est pas droite, il faudra l'attacher avec de la ficelle afin que le pot d'enracinement soit aussi vertical que possible durant la formation des racines.

### Préparer la branche

À l'aide d'un petit couteau tranchant, faites deux incisions parallèles, espacées d'environ 1/2 po, près d'un bourgeon ou d'une feuille. Ces incisions doivent bien pénétrer l'écorce et faire le tour de la branche à l'endroit où vous souhaitez installer le pot d'enracinement (voir la **figure 3**). Faites une incision verticale entre les deux premières incisions. Retirez délicatement la bande d'écorce de la branche.

Enduisez la section dénudée d'hormone d'enracinement. Notre stimulateur de racines (SG690) jouera parfaitement ce rôle.

### Installer le pot d'enracinement

Ouvrez le pot d'enracinement et placez-le autour de la partie dénudée de sorte qu'elle se trouve à peu près au centre du contenant. Fermez le pot et remplissez le réservoir d'eau (voir la **figure 1**).

Remplissez ensuite le pot d'un mélange de culture sans terre à base de tourbe. Assurez-vous toutefois de ne pas retirer l'hormone d'enracinement qui recouvre la partie dénudée. Il est possible de faire son propre mélange sans terre. Il suffit de mélanger deux parties de mousse de sphaigne et une partie de vermiculite. Arrosez bien le mélange de culture et placez le couvercle sur le pot. Pour maintenir le couvercle bien en place, insérez les languettes dans les fentes extérieures du pot.

Apposez l'étiquette opaque autoadhésive sur le pot d'enracinement translucide. Ce cache est essentiel pour protéger les racines contre les rayons du soleil. Inscrivez-y la date de début du clonage.

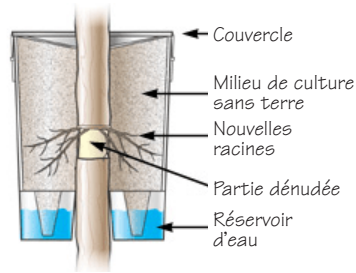


Figure 1 : Coupe transversale du dispositif



Figure 2 : Composants du pot d'enracinement

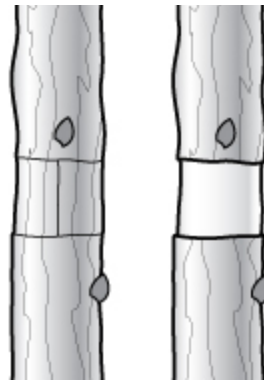


Figure 3 : Dénuder la branche.

## Arrosage

Le milieu de culture doit demeurer humide et le réservoir doit toujours contenir de l'eau. Une fois par semaine, ou au besoin, versez une petite quantité d'eau dans la fente située sur le dessus du couvercle. Une seringue à pointe recourbée est idéale pour effectuer cette opération. Insérez la pointe de la seringue dans la fente du couvercle et « injectez » l'eau dans le pot.

**Remarque :** Comme la plante mère fournit tous les nutriments, il n'est pas nécessaire d'utiliser d'engrais.

## Inspection des racines

Le temps nécessaire au développement des racines dépend de la plante choisie et il peut varier selon les régions. Habituellement, il est recommandé de vérifier le développement des racines après six semaines et toutes les deux semaines par la suite. Décollez délicatement un des côtés de l'étiquette afin d'observer l'évolution des racines. Si les racines sont rares et peu formées, la branche n'est pas encore prête à être séparée de la plante mère; laissez alors le pot d'enracinement en place et vérifiez de nouveau deux semaines plus tard. Lorsque les racines sont abondantes et atteignent les parois du pot, la branche est prête à être séparée de la plante mère.

## Transplantation

Une fois la branche bien racinée, utilisez un couteau tranchant ou un sécateur pour la couper sous le pot d'enracinement.

Soulevez le couvercle délicatement et retirez le pot d'enracinement. Transplantez ensuite la nouvelle plante dans un pot ou directement dans la terre.

Le pot d'enracinement et le couvercle sont réutilisables, mais ils doivent être soigneusement nettoyés après chaque utilisation.



Figure 4 : Séparer la branche de la plante mère.



Figure 5 : Retirer le couvercle.