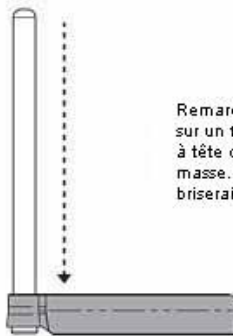
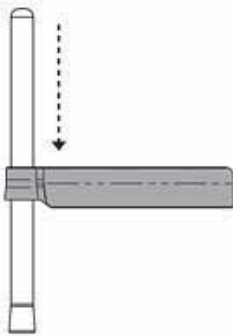


FENDOIR

UTILISATION D'UN FENDOIR

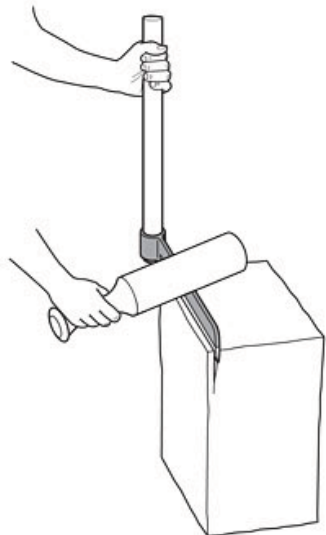
La première chose à faire est de glisser le manche dans l'œil de la tête. Insérez le manche du côté inférieur de l'orifice, puis tapez sur le côté large de la lame avec un maillet en bois pour bien l'asseoir. Assurez-vous que le manche est bien en place et qu'il ne puisse pas osciller dans l'œil. Le manche peut dépasser légèrement du côté inférieur de l'œil. Avec le temps, le bois se comprimera et la saillie sera moins importante. Si la tête branle, utilisez un maillet pour frapper de nouveau sur la lame afin de bien la coincer.



Remarque : Ne jamais frapper sur un fendoir avec un marteau à tête d'acier, une hache ou une masse. Avec le temps, cela briserait l'outil.

Débiter une pièce en bardeaux

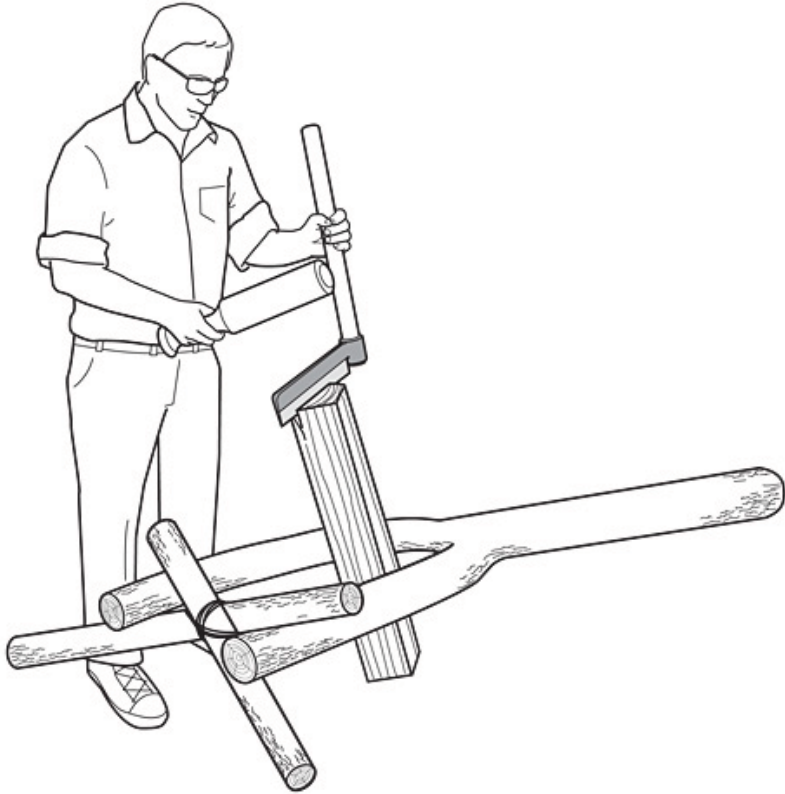
Pour bien comprendre comment fonctionne un fendoir, il est nécessaire d'en utiliser un. L'une des tâches les plus simples que l'on peut effectuer avec cet outil est la fabrication de bardeaux. Après avoir débité une pièce en bille équarrée selon la longueur désirée, enfoncez le fendoir dans le bois de bout, selon l'épaisseur du bardeau que vous souhaitez obtenir, puis tirez le manche vers vous. De cette façon, la fente traversera le bloc de bois d'un bout à l'autre pour donner un bardeau fuselé. Renversez le bloc de bois et procédez de la même façon pour tailler le bardeau suivant. Recommencez pour le troisième bardeau, et ainsi de suite. On fabrique habituellement des bardeaux à partir de bois de cèdre ou de chêne à fil droit. Vous pouvez aussi utiliser d'autres



essences de bois qui résistent aux intempéries.

Utilisation d'un support de calage

Contrairement à la plupart des outils à travailler le bois, le fendoir nécessite l'utilisation d'un outil complémentaire que vous ne pouvez pas acheter et



qu'il faudra donc fabriquer vous-même. Il s'agit d'un support de calage.

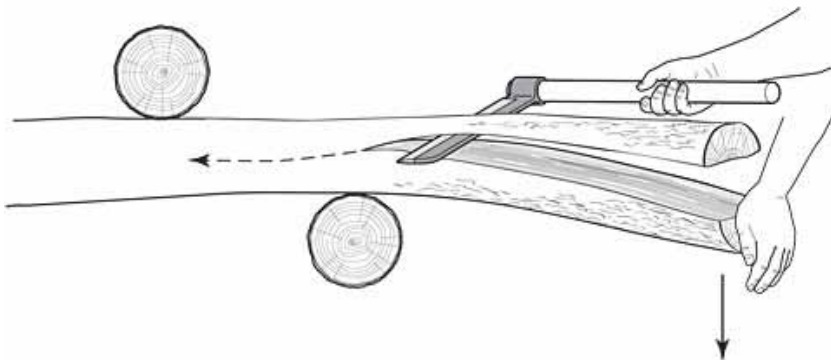
Il existe de nombreuses façons de fabriquer ce type de support. Généralement, les personnes qui souhaitent fendre du bois vert utilisent un arbre fourchu pour caler les rondins. On en trouve facilement dans tous les boisés.

Il faut couper l'arbre de manière à conserver au moins 6 pi de chaque côté de la base de la fourche. Le tronc de l'arbre repose au sol, tandis que la partie fourchue est fixée et inclinée selon un angle qui convient à votre taille et à la grandeur de la pièce de bois que vous souhaitez fendre. Un tronc fourchu, comme celui illustré ici, peut servir de support à des rondins de diverses longueurs s'il est installé correctement. Plus le rondin est court, plus il sera logé près de la base de la fourche. À l'inverse, plus

la pièce est longue, plus elle sera placée loin de cette base.

Pour fendre des rondins de grande taille, commencez par placer la lame du fendoir au centre de la bille de bois, parallèlement au sol. Utilisez un maillet en bois pour enfoncer la lame du fendoir dans la bille. Tapez jusqu'à ce que le dos de la lame s'aligne avec le bout de la pièce. Soulevez le fendoir pour amorcer la refente. À mesure que vous faites progresser la fente, insérez un coin derrière la lame du fendoir. Cela maintiendra la fente bien ouverte pour que le fendoir puisse pénétrer droit dans la pièce.

Si la fente commence à dévier, vous pouvez la recentrer comme le montre l'illustration. Pour effectuer cette correction, assurez-vous que l'extrémité de la fente se trouve au-dessus du support inférieur de la bille ou le plus près possible de celui-ci. Ensuite, appuyez sur la partie inférieure de la pièce pendant que vous repositionnez le fendoir afin que



sa lame pénètre selon la direction souhaitée.

Comme pour tout travail manuel, vous aurez plus de facilité à accomplir ces tâches à mesure que vous acquerez de l'expérience. Une personne très expérimentée peut fendre de jeunes arbres avec les mains une fois que la fente initiale est assez profonde pour qu'il soit possible de prendre chacune des deux parties de l'arbre dans les mains. Dans ce cas, on utilise ses propres jambes comme support de calage pour immobiliser le tronc et contrôler le fendage, en manœuvrant le tronc au besoin. Une fois bien positionné, on arrive à séparer les deux parties du tronc avec la seule force des bras. Ne vous attendez pas à réussir la même chose dès la première tentative – ou même à la dixième –, mais avec le temps...

Acquérir de l'expérience

Il existe plusieurs astuces pour bien utiliser un fendoir. Par exemple, si la pièce à bois comporte des nœuds, vous devez la fendre entre deux nœuds, ou pas du tout. Prévoyez la direction à donner à la fente en vous assurant que cette dernière se prolonge toujours entre deux nœuds et qu'elle ne les traverse pas. Actuellement, vous ne trouverez aucun livre qui traite de tous les aspects de l'usage d'un fendoir, mais il existe des sites Web qui offrent des renseignements utiles. Parmi les plus intéressants, on trouve le site www.greenwoodworking.com – en anglais seulement.



Entretien de la lame

Voici une vue en coupe transversale de la lame du fendoir. Pour préserver la lame, ne frappez jamais sur un fendoir avec autre chose qu'un maillet en bois. D'autre part, il n'est pas nécessaire que la lame soit très tranchante. Il suffit que les biseaux soient incurvés, comme dans l'illustration. Une ponceuse à courroie d'établi est idéale pour façonner de tels biseaux.



Conception et importation
Chestnut Tools
C.P.1238, 36 rue Mill
Almonte, On K0A 1A0 Canada
www.chestnuttools.com

© Chestnut Tools

09A0905