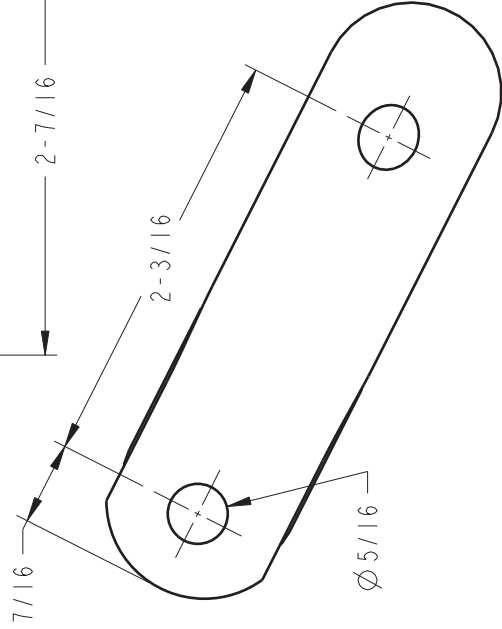
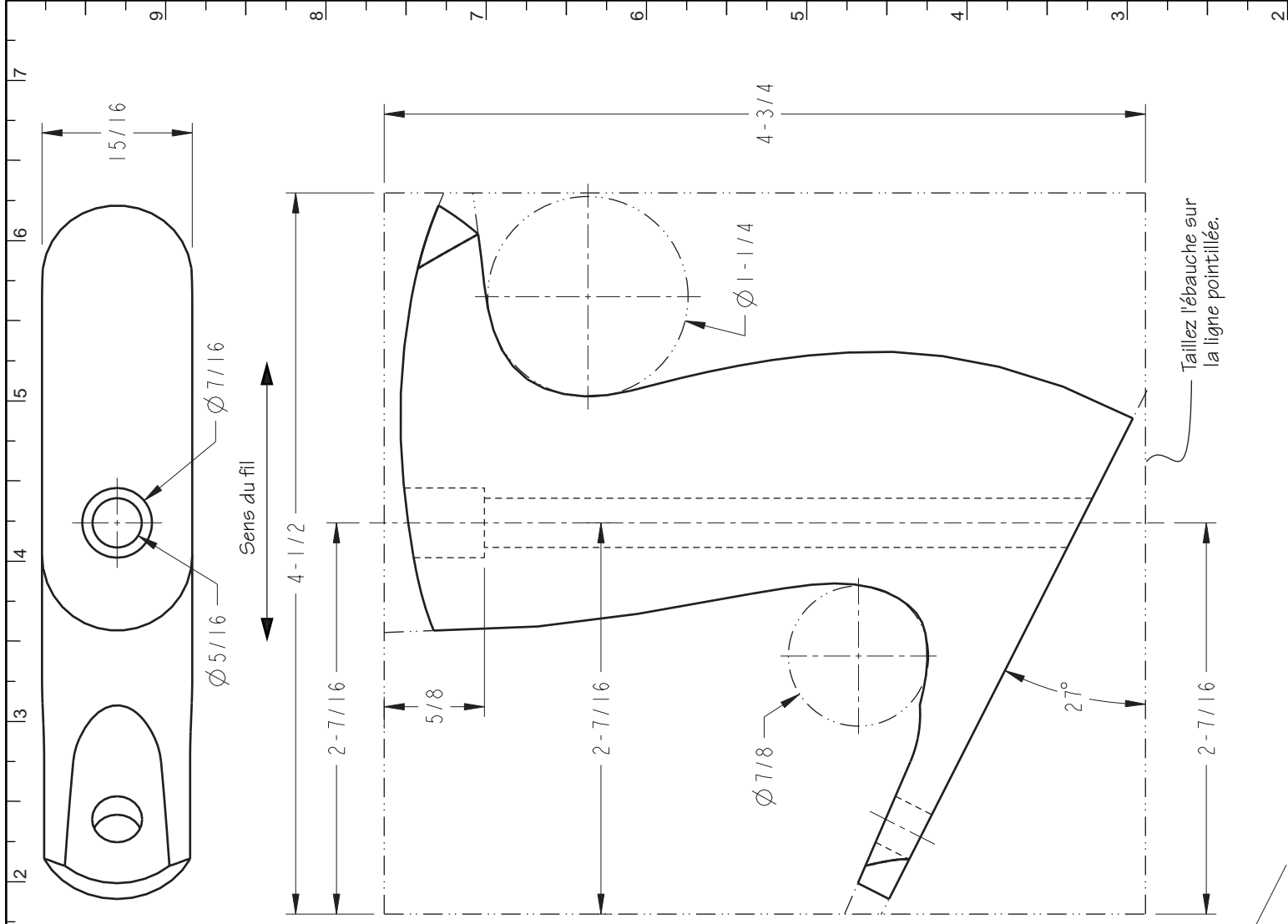


Remarque :

Le plan a été conçu pour une poignée type de rabot Stanley n° 5 et plus. Toutefois, les poignées Stanley présentent de légères différences selon les modèles de rabot.

Assurez-vous de mesurer votre poignée ou votre rabot et d'ajuster le plan en conséquence, surtout en ce qui a trait aux diamètres et à l'emplacement des trous.



Lee Valley TOOLS LTD.
Poignée de rabots Stanley n° 5 et plus

Lee Valley TOOLS LTD.
www.leevalley.com

1090 Morrison Drive 814 Proctor Avenue
Ottawa ON K2H 1C2 Ogdensburg NY 13669-2205
Canada United States
1-800-267-8761 1-800-267-8735

742 © Lee Valley Tools Ltd. 2011 Imprimé au Canada.

PLNF-045 Rév. A
Page : 1 de 1
Échelle : 1 : 1
Unités : pouces

Plan de poignée de rabots Stanley n° 5 et plus

16J4010K

Mode d'emploi

Ce plan peut être employé pour fabriquer une poignée de remplacement pour les rabots d'atelier Stanley n° 5 et plus et pour les rabots qui en sont des copies.

Les rabots Stanley sont fabriqués depuis de nombreuses années et certains modèles comportent de légères différences. Le plan a été conçu pour une poignée type de rabot Stanley. Toutefois, assurez-vous de mesurer votre poignée existante et d'ajuster le plan en conséquence, surtout en ce qui a trait aux dimensions et à l'emplacement des éléments de fixation.

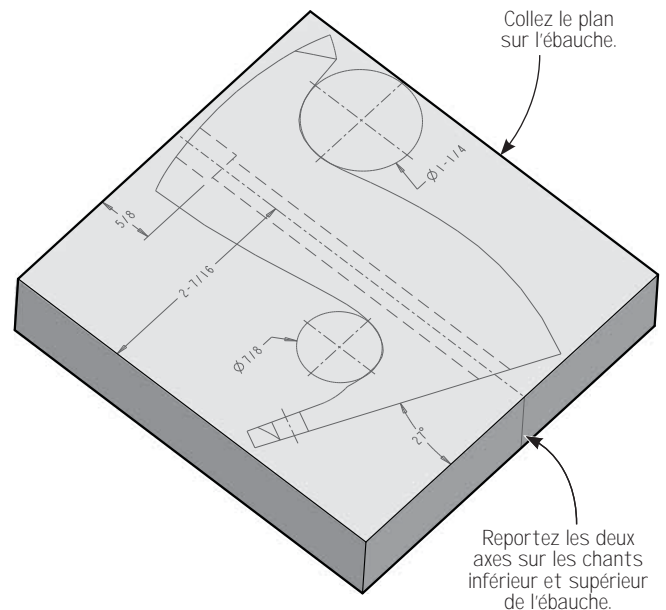
La forme illustrée est celle d'une poignée standard de rabot. Elle peut être modifiée selon vos besoins, tout en respectant les paramètres fondamentaux, comme ceux des trous de vis de la poignée et des mortaises qui y sont liées. Deux échelles graduées en 1/4 po sont imprimées dans les marges de la page. Vérifiez à l'aide d'une règle précise si le plan est à l'échelle réelle avant de vous en servir. Plusieurs raisons peuvent expliquer pourquoi un plan imprimé n'est pas à l'échelle réelle, notamment le degré de précision de l'imprimante et l'humidité. En effet, les dimensions du papier peuvent se modifier à cause de l'humidité, tout comme le bois. Dans la plupart des cas, il n'y a qu'à modifier les paramètres de l'imprimante ou du photocopieur. Par conséquent, imprimez le plan **seulement au moment de vous en servir**.

Pour commencer, taillez une ébauche un peu plus grande que les dimensions indiquées sur le plan (4 13/16 po × 4 9/16 po). Vérifiez le sens du fil. L'épaisseur indiquée est celle d'une poignée standard. N'hésitez pas à la modifier pour que la prise soit plus confortable pour vous.

Découpez la ligne pointillée indiquée sur le plan et collez-le sur l'ébauche avec de l'adhésif en aérosol, de préférence. N'employez pas de colle blanche ou de colle de menuisier, car sa teneur en humidité déformerait le plan.

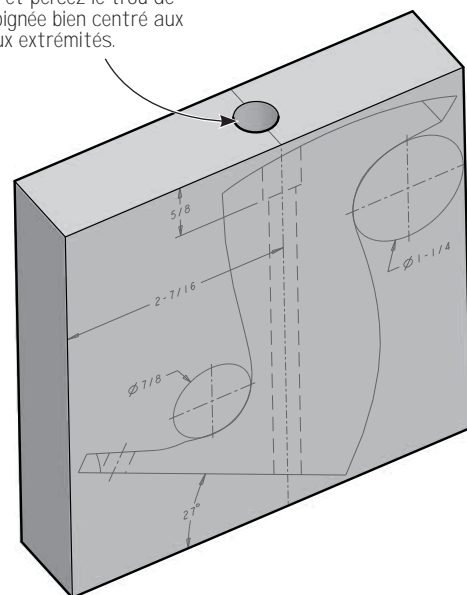
Dégrossissez l'ébauche jusqu'à la ligne pointillée du plan.

Reportez l'axe du trou de vis de la poignée sur les chants supérieur et inférieur de l'ébauche et marquez le centre.



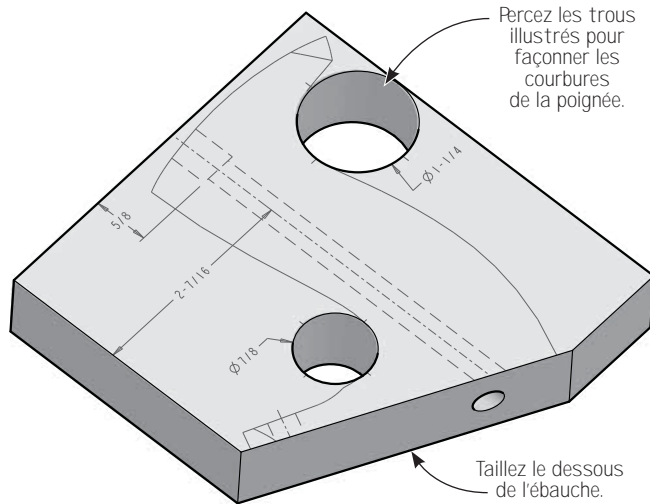
Alésez le trou de vis de la poignée. Percer un long trou sans dévier de sa course peut poser problème. Il sera plus facile de le percer à partir d'une extrémité de l'ébauche jusqu'à environ la moitié et de recommencer sur l'autre extrémité. Prenez soin de conserver l'ébauche parfaitement parallèle et droite sur la perceuse à colonne.

Chambrez et percez le trou de vis de la poignée bien centré aux deux extrémités.



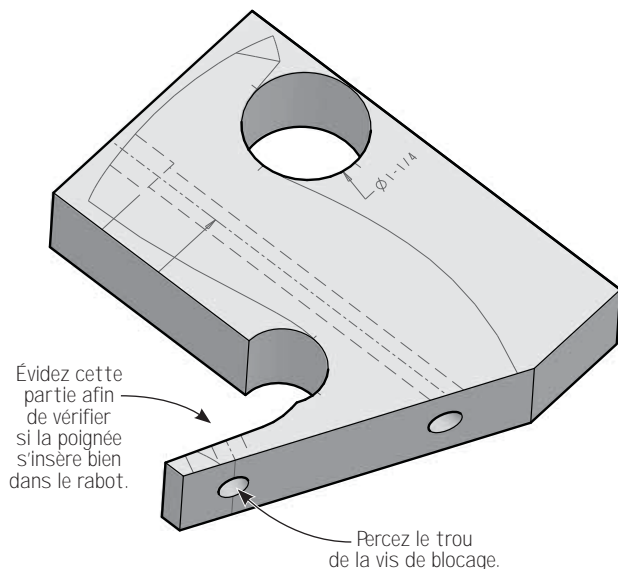
Découpez les deux trous qui forment les parties incurvées de la poignée.

Taillez le dessous de l'ébauche jusqu'à la ligne indiquant 27°.



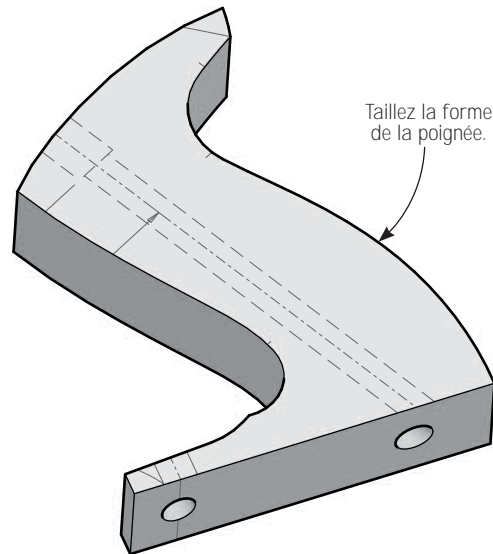
Reportez le centre du trou de vis de 5/16 po sur le chant inférieur et percez-le bien centré.

Découpez partiellement la partie avant de la poignée – voir la prochaine illustration. Vérifiez maintenant si la poignée s'insère bien sur le rabot et que les éléments de fixation sont conformes au plan. Il est plus facile de corriger les erreurs si l'ébauche présente encore des surfaces de référence planes. Et si, par malheur, l'erreur ne peut se corriger, la perte de temps est quand même minime.



Taillez les contours du devant, de l'arrière et du dessus de la poignée.

Selon la méthode de finition retenue, il peut être avantageux de tailler le contour un peu plus grand que nécessaire.



La forme définitive de la poignée peut s'obtenir au moyen d'une mèche pour demi-rond réglable, de râpes, d'outils de sculpture, de papier abrasif et d'autres outils semblables. Travaillez progressivement en faisant des essais pour vous assurer d'une prise agréable. Poncez la poignée, puis effectuez la finition souhaitée.

